

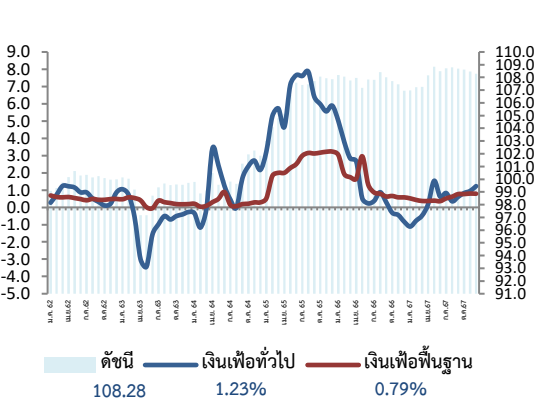
ดัชนีราคาผู้บริโภคของประเทศ

เดือนธันวาคม 2567 และ ปี 2567

6 มกราคม 2568

สำนักงานนโยบายและยุทธศาสตร์การค้า (สนค.)

สถิติอัตราเงินเฟ้อ



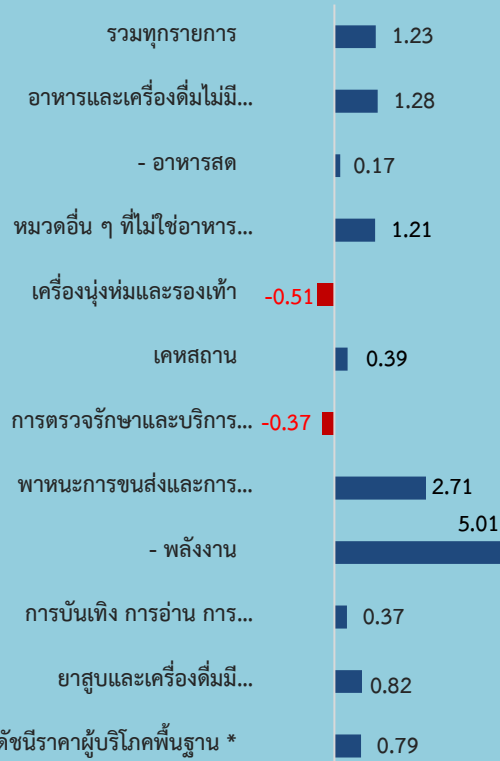
ดัชนีราคาผู้บริโภคเดือนธันวาคม 2567 เท่ากับ 108.28 (ปีฐาน 2562 = 100)

เมื่อเทียบกับ	การเปลี่ยนแปลง	ร้อยละ
1. เดือนธันวาคม 2566 (YoY)	สูงขึ้น	1.23
2. เดือนพฤศจิกายน 2567 (MoM)	ลดลง	0.18
3. เฉลี่ย 12 เดือน (ม.ค.-ธ.ค.) ปี 2567 เทียบกับช่วงเดียวกันของปีก่อน (AoA)	สูงขึ้น	0.40
4. ไตรมาสที่ 4 ปี 2567 เทียบกับไตรมาสเดียวกันของปีก่อน (YoY)	สูงขึ้น	1.00
5. ไตรมาสที่ 4 ปี 2567 เทียบกับไตรมาสก่อนหน้า (QoQ)	ลดลง	0.26

Highlights ดัชนีราคาผู้บริโภคของไทย เดือนธันวาคม 2567 เท่ากับ 108.28 เมื่อเทียบกับเดือนเดียวกันของปีก่อนอัตราเงินเฟ้อทั่วไปสูงขึ้นร้อยละ 1.23 (YoY) โดยมีสาเหตุหลักจากการสูงขึ้นของราคาน้ำมันเชื้อเพลิง ซึ่งเป็นผลจากฐานราคาต่ำในปีก่อน รวมทั้งราคาสินค้าในกลุ่มอาหารและเครื่องดื่มที่สูงขึ้นจากการสูงขึ้นของราคาสินค้าในกลุ่มผลไม้สด เครื่องประกอบอาหาร และเครื่องดื่มไม่มีแอลกอฮอล์ สำหรับราคาสินค้าและบริการอื่น ๆ ส่งผลกระทบต่อภาวะเงินเฟ้อไม่มากนัก ดัชนีราคาผู้บริโภคในเดือนนี้เมื่อเทียบกับเดือนที่ผ่านมามีอัตราลดลงร้อยละ 0.18 (MoM) ตามการลดลงของราคาสินค้าในกลุ่มผักสด เนื่องจากปริมาณผลผลิตเพิ่มขึ้นจากสภาพอากาศที่เอื้ออำนวย

อัตราเงินเฟ้อทั่วไปเฉลี่ยปี 2567 สูงขึ้นร้อยละ 0.40 (AoA) โดยมีปัจจัยสำคัญจากการสูงขึ้นของราคาอาหารและเครื่องดื่ม โดยเฉพาะอาหารสำเร็จรูป ผลไม้สด และเครื่องดื่มไม่มีแอลกอฮอล์ อย่างไรก็ตามมีสินค้าสำคัญที่ราคาลดลงจากมาตรการช่วยเหลือค่าครองชีพของภาครัฐ ได้แก่ ค่ากระแสไฟฟ้า และน้ำมันดีเซล ทั้งนี้ เมื่อหักอาหารสดและพลังงานออกแล้ว อัตราเงินเฟ้อพื้นฐานขยายตัวร้อยละ 0.79 (YoY) เมื่อเทียบกับเดือนก่อนหน้า สูงขึ้นร้อยละ 0.05 (MoM) และเฉลี่ยทั้งปี 2567 สูงขึ้นร้อยละ 0.56 (AoA)

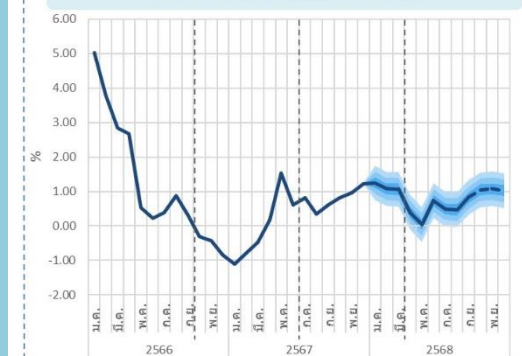
อัตราการเปลี่ยนแปลงดัชนีราคาเดือนธันวาคม 2567



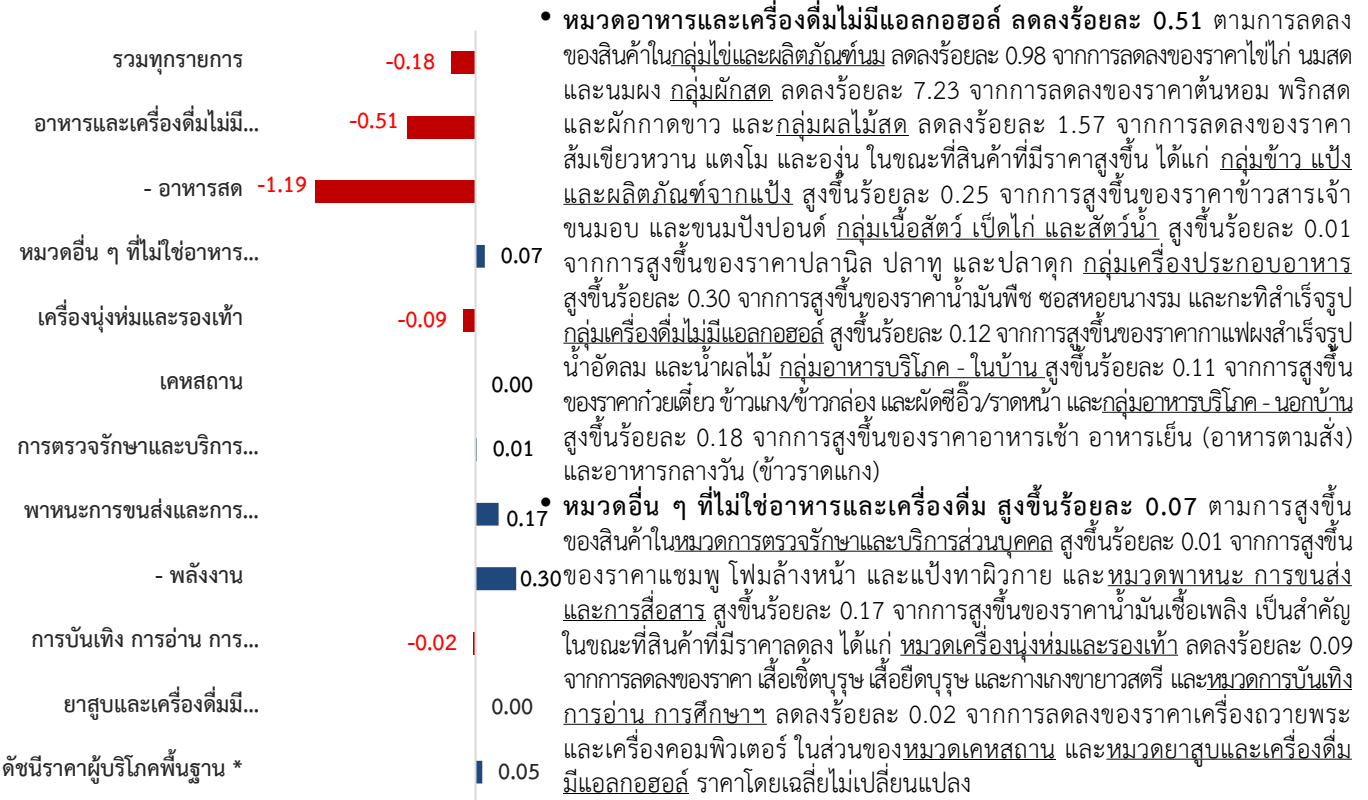
1. เทียบกับเดือนธันวาคม 2566 สูงขึ้นร้อยละ 1.23 (YoY) โดยมีการเปลี่ยนแปลงของราคาสินค้าและบริการ ดังนี้

- หมวดอาหารและเครื่องดื่มไม่มีแอลกอฮอล์ สูงขึ้นร้อยละ 1.28 ตามการสูงขึ้นของสินค้าในกลุ่มข้าว แป้ง และผลิตภัณฑ์จากแป้ง สูงขึ้นร้อยละ 1.43 จากการสูงขึ้นของราคาข้าวสารเจ้า ข้าวสารเหนียว และขนมอบ กลุ่มเนื้อสัตว์ เป็ดไก่ และสัตว์น้ำ สูงขึ้นร้อยละ 0.26 จากการสูงขึ้นของราคาปลานิล กุ้งขาว และปลาทูน่า กลุ่มผลไม้สด สูงขึ้นร้อยละ 5.08 จากการสูงขึ้นของราคาเงาะ มะม่วง และกล้วยน้ำว้า กลุ่มเครื่องประกอบอาหาร สูงขึ้นร้อยละ 1.90 จากการสูงขึ้นของราคามะพร้าว (ผลแห้ง/ชุด) ซอสหอยนางรม และน้ำพริกแกง กลุ่มเครื่องดื่มไม่มีแอลกอฮอล์ สูงขึ้นร้อยละ 3.34 จากการสูงขึ้นของราคากาแฟสำเร็จรูป กาแฟ (ร้อน/เย็น) และน้ำอัดลม กลุ่มอาหารบริโภค - ในบ้าน สูงขึ้นร้อยละ 1.88 จากการสูงขึ้นของราคากับข้าวสำเร็จรูป ข้าวแกง/ข้าวกล่อง และก๋วยเตี๋ยว และกลุ่มอาหารบริโภค - นอกบ้าน สูงขึ้นร้อยละ 2.91 จากการสูงขึ้นของราคาอาหารกลางวัน (ข้าวราดแกง) อาหารเช้า และอาหารเย็น (อาหารตามสั่ง) ในขณะที่สินค้าที่มีราคาลดลง ได้แก่ กลุ่มไข่และผลิตภัณฑ์นม ลดลงร้อยละ 0.96 จากการลดลงของราคาไข่ไก่ และนมเปรี้ยว และกลุ่มผักสด ลดลงร้อยละ 3.91 จากการลดลงของราคาพริกสด มะเขือเทศ และมะนาว
- หมวดอื่น ๆ ที่ไม่ใช่อาหารและเครื่องดื่ม สูงขึ้นร้อยละ 1.21 ตามการสูงขึ้นของสินค้าในหมวดเคหสถาน สูงขึ้นร้อยละ 0.39 จากการสูงขึ้นของราคาค่ากระแสไฟฟ้า ค่าเช่าบ้าน และค่าแรงกระเบื้องปูพื้น หมวดพาหนะ การขนส่ง และการสื่อสาร สูงขึ้นร้อยละ 2.71 จากการสูงขึ้นของราคาน้ำมันเชื้อเพลิง เป็นสำคัญ หมวดการบันเทิง การอ่าน การศึกษา สูงขึ้นร้อยละ 0.37 จากการสูงขึ้นของราคาค่าเล่าเรียน - ค่าธรรมเนียมการศึกษา ในทุกระดับชั้น และค่าทัศนศึกษาต่างประเทศ และ หมวดยาสูบและเครื่องดื่มมีแอลกอฮอล์ สูงขึ้นร้อยละ 0.82 จากการสูงขึ้นของราคาสุรา และเบียร์ ในขณะที่สินค้าที่มีราคาลดลง ได้แก่ หมวดเครื่องดื่มหมักและรองเท้านี้ ลดลงร้อยละ 0.51 จากการลดลงของราคาเสื้อยืดบุรุษ กางเกงขายาวบุรุษ และเสื้อเชิ้ตบุรุษ และหมวดการตรวจรักษาและบริการส่วนบุคคล ลดลงร้อยละ 0.37 จากการลดลงของราคา แชมพู สบู่ตัว และผลิตภัณฑ์ป้องกันและบำรุงผิว

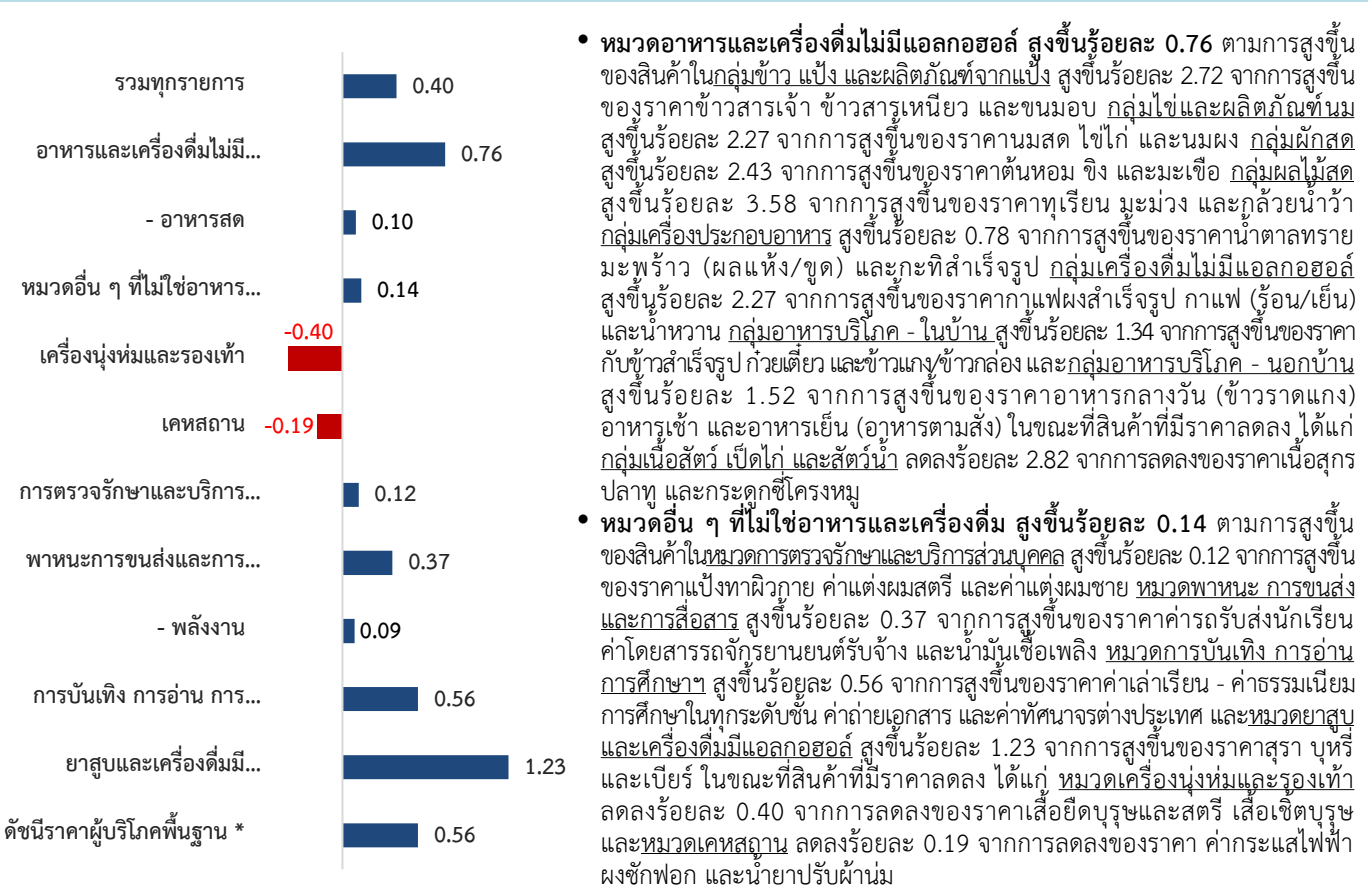
แนวโน้มอัตราเงินเฟ้อปี 2568



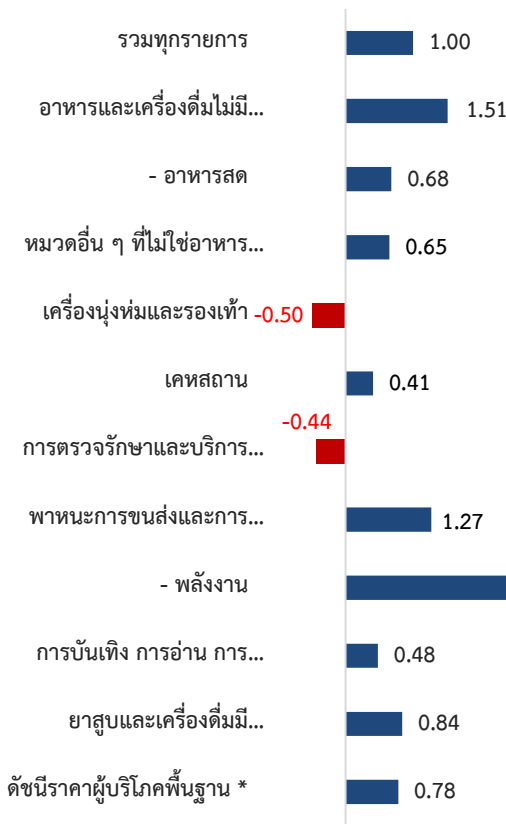
2. เทียบกับเดือนพฤศจิกายน 2567 **ลดลงร้อยละ 0.18 (MoM)** โดยมีการเปลี่ยนแปลงของราคาสินค้าและบริการ ดังนี้



3. เฉลี่ย 12 เดือน (ม.ค. - ธ.ค.) ปี 2567 เทียบกับช่วงเดียวกันของปีก่อน **สูงขึ้นร้อยละ 0.40 (AoA)** โดยมีการเปลี่ยนแปลงของสินค้าและบริการ ดังนี้

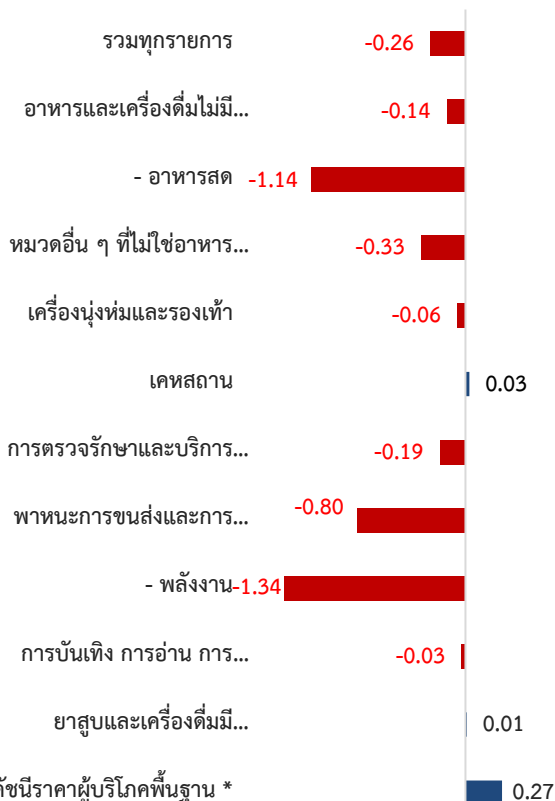


4. ไตรมาสที่ 4 ปี 2567 เทียบกับไตรมาสเดียวกันของปีก่อน สูงขึ้นร้อยละ 1.00 (YoY) โดยมีการเปลี่ยนแปลง ดังนี้



- หมวดอาหารและเครื่องดื่มไม่มีแอลกอฮอล์ สูงขึ้นร้อยละ 1.51 ตามการสูงขึ้นของสินค้าในกลุ่มข้าว แป้ง และผลิตภัณฑ์จากแป้ง สูงขึ้นร้อยละ 0.86 กลุ่มเนื้อสัตว์ เป็ดไก่ และสัตว์น้ำ สูงขึ้นร้อยละ 0.39 กลุ่มผลไม้สด สูงขึ้นร้อยละ 5.75 กลุ่มเครื่องประกอบอาหาร สูงขึ้นร้อยละ 1.69 กลุ่มเครื่องดื่มไม่มีแอลกอฮอล์ สูงขึ้นร้อยละ 3.15 กลุ่มอาหารบริโภค - ในบ้าน สูงขึ้นร้อยละ 1.85 และกลุ่มอาหารบริโภค - นอกบ้าน สูงขึ้นร้อยละ 2.92 ในขณะที่สินค้าที่มีราคาลดลง ได้แก่ กลุ่มไข่และผลิตภัณฑ์นม ลดลงร้อยละ 0.01 และกลุ่มผักสด ลดลงร้อยละ 1.10
- หมวดอื่น ๆ ที่ไม่ใช่อาหารและเครื่องดื่ม สูงขึ้นร้อยละ 0.65 ตามการสูงขึ้นของสินค้าในหมวดเคหสถาน สูงขึ้นร้อยละ 0.41 หมวดพาหนะ การขนส่ง และการสื่อสาร สูงขึ้นร้อยละ 1.27 หมวดการบันเทิง การอ่าน การศึกษา สูงขึ้นร้อยละ 0.48 และหมวดยาสูบและเครื่องดื่มมีแอลกอฮอล์ สูงขึ้นร้อยละ 0.84 ในขณะที่สินค้าที่มีราคาลดลง ได้แก่ หมวดเครื่องนุ่งห่ม และรองเท้า ลดลงร้อยละ 0.50 และหมวดการตรวจรักษาและบริการส่วนบุคคล ลดลงร้อยละ 0.44

5. ไตรมาสที่ 4 ปี 2567 เทียบกับไตรมาสก่อนหน้า ลดลงร้อยละ 0.26 (QoQ) โดยมีการเปลี่ยนแปลง ดังนี้



- หมวดอาหารและเครื่องดื่มไม่มีแอลกอฮอล์ ลดลงร้อยละ 0.14 ตามการลดลงของสินค้าในกลุ่มไข่และผลิตภัณฑ์นม ลดลงร้อยละ 1.57 กลุ่มผักสด ลดลงร้อยละ 6.74 และกลุ่มผลไม้สด ลดลงร้อยละ 4.29 ในขณะที่สินค้าที่มีราคาสูงขึ้น ได้แก่ กลุ่มข้าว แป้ง และผลิตภัณฑ์จากแป้ง สูงขึ้นร้อยละ 1.27 กลุ่มเนื้อสัตว์ เป็ดไก่ และสัตว์น้ำ สูงขึ้นร้อยละ 0.38 กลุ่มเครื่องประกอบอาหาร สูงขึ้นร้อยละ 1.30 กลุ่มเครื่องดื่มไม่มีแอลกอฮอล์ สูงขึ้นร้อยละ 1.36 กลุ่มอาหารบริโภค - ในบ้าน สูงขึ้นร้อยละ 0.49 และกลุ่มอาหารบริโภค - นอกบ้าน สูงขึ้นร้อยละ 1.08
- หมวดอื่น ๆ ที่ไม่ใช่อาหารและเครื่องดื่ม ลดลงร้อยละ 0.33 ตามการลดลงของสินค้าในหมวดเครื่องนุ่งห่มและรองเท้า ลดลงร้อยละ 0.06 หมวดการตรวจรักษาและบริการส่วนบุคคล ลดลงร้อยละ 0.19 หมวดพาหนะ การขนส่ง และการสื่อสาร ลดลงร้อยละ 0.80 และหมวดการบันเทิง การอ่าน การศึกษา ลดลงร้อยละ 0.03 ในขณะที่สินค้าที่มีราคาสูงขึ้น ได้แก่ หมวดเคหสถาน สูงขึ้นร้อยละ 0.03 และหมวดยาสูบและเครื่องดื่มมีแอลกอฮอล์ สูงขึ้นร้อยละ 0.01

6. อัตราการเปลี่ยนแปลงของเงินเฟ้อ (YoY) จำแนกรายภาค เดือนธันวาคม 2567

อัตราการเปลี่ยนแปลงจำแนกรายภาค เดือนธันวาคม 2567

	กรุงเทพฯ / ปริมณฑล	ภาคกลาง	ภาคเหนือ	ภาคตะวันออกเฉียงเหนือ	ภาคใต้
%YOY	1.17	1.33	1.19	0.95	1.71
ปัจจัยบวก	ค่ากระแสไฟฟ้า น้ำมันเชื้อเพลิง แตงกวา เงาะ กาแฟสำเร็จรูป ค่าเช่าบ้าน ข้าวสารเจ้า	ค่ากระแสไฟฟ้า น้ำมันเชื้อเพลิง ข้าวสารเจ้า แตงกวา เงาะ กาแฟสำเร็จรูป น้ำอัดลม	ค่ากระแสไฟฟ้า น้ำมันเชื้อเพลิง แตงกวา เห็ด กาแฟสำเร็จรูป ค่าเช่าบ้าน ตัวฟักยาว	ค่ากระแสไฟฟ้า น้ำมันเชื้อเพลิง ข้าวสารเจ้า ข้าวสารเหนียว ปลาบิล ต้นหอม เงาะ	ค่ากระแสไฟฟ้า น้ำมันเชื้อเพลิง ข้าวสารเจ้า แตงกวา แตงโม มะพร้าว (ผลแห้ง/ชุด) กาแฟสำเร็จรูป
ปัจจัยลบ	ไถ่อย่าง พริกสด มะนาว กะหล่ำปลี ผักคะน้า ขิง ผงซักฟอก	ไถ่อย่าง พริกสด มะนาว เห็ดสุกร ไข่ไก่ ผักคะน้า หัวหอมแดง	ไถ่อย่าง พริกสด มะนาว กะหล่ำปลี ผักกาดขาว ผักคะน้า หัวหอมแดง	ไถ่อย่าง พริกสด มะนาว เห็ดสุกร ไข่ไก่ ผักคะน้า มะเขือเทศ	ไถ่อย่าง พริกสด มะนาว เห็ดสุกร ปลาทุ ไข่ไก่ ผักคะน้า



อัตราการเปลี่ยนแปลง (YoY) จำแนกรายภาค มีรายละเอียดดังนี้

ภาค	รวม	อาหารและเครื่องดื่มไม่มีแอลกอฮอล์	อื่น ๆ ที่ไม่ใช่อาหารและเครื่องดื่ม
	การเปลี่ยนแปลง (ร้อยละ)	การเปลี่ยนแปลง (ร้อยละ)	การเปลี่ยนแปลง (ร้อยละ)
1. กรุงเทพฯ และปริมณฑล	1.17	1.73	0.81
2. ภาคกลาง	1.33	1.27	1.37
3. ภาคเหนือ	1.19	0.89	1.39
4. ภาคตะวันออกเฉียงเหนือ	0.95	0.54	1.27
5. ภาคใต้	1.71	2.05	1.46

ดัชนีราคาผู้บริโภคจำแนกรายภาค พบว่า ดัชนีราคาผู้บริโภคเมื่อเทียบกับเดือนเดียวกันของปีก่อนหน้า สูงขึ้นทุกภูมิภาค โดยอัตราเงินเฟ้อของภาคใต้ เพิ่มขึ้นมากที่สุด โดยสูงขึ้นร้อยละ 1.71 รองลงมา ได้แก่ ภาคกลาง สูงขึ้นร้อยละ 1.33 ภาคเหนือ สูงขึ้นร้อยละ 1.19 กรุงเทพฯ และปริมณฑล สูงขึ้นร้อยละ 1.17 และภาคตะวันออกเฉียงเหนือ สูงขึ้นร้อยละ 0.95

เมื่อพิจารณาเป็นรายสินค้า พบว่า สินค้าสำคัญที่ราคาสูงขึ้นในทุกภาค ได้แก่ ค่ากระแสไฟฟ้า และน้ำมันเชื้อเพลิง สำหรับสินค้าที่ปรับตัวลดลงในทุกภาค ได้แก่ ไถ่อย่าง พริกสด และมะนาว

7. แนวโน้มอัตราเงินเฟ้อปี 2568

กระทรวงพาณิชย์คาดการณ์อัตราเงินเฟ้อทั่วไปปี 2568 อยู่ระหว่างร้อยละ 0.3 – 1.3 และค่ากลางอยู่ที่ร้อยละ 0.8 ปรับตัวสูงขึ้น จากคาดการณ์ร้อยละ 0.5 (ค่ากลาง) ในปี 2567 โดยมีปัจจัยสนับสนุนให้อัตราเงินเฟ้อทั่วไปปรับเพิ่มขึ้น ประกอบด้วย (1) เศรษฐกิจไทยมีแนวโน้มปรับตัวดีขึ้นจากปี 2567 ทั้งการขยายตัวของการลงทุนและการบริโภคภาคเอกชน รวมถึงแนวโน้มนักท่องเที่ยวที่คาดว่าจะเพิ่มขึ้นต่อเนื่อง ทำให้อุปสงค์ต่อสินค้าและบริการปรับตัวสูงขึ้น และ (2) ราคาน้ำมันดีเซลภายในประเทศที่กำหนดเพดานไม่เกิน 33 บาทต่อลิตร ซึ่งสูงกว่าค่าเฉลี่ยในไตรมาสที่ 1 และ 2 ของปี 2567

สำหรับปัจจัยสนับสนุนให้อัตราเงินเฟ้อทั่วไปลดลง ประกอบด้วย (1) ภาครัฐมีแนวโน้มดำเนินมาตรการช่วยเหลือลดภาระค่าครองชีพอย่างต่อเนื่อง โดยเฉพาะการปรับลดค่าไฟฟ้าและการตรึงราคาก๊าซ LPG (2) ฐานราคาผักและผลไม้สดในปี 2567 อยู่ในระดับสูง ซึ่งเป็นผลจากสถานการณ์เอลนีโญและลานีญา ขณะที่ในปี 2568 คาดว่าสถานการณ์ดังกล่าวจะไม่รุนแรง และส่งผลกระทบต่อราคาไม่มากนัก และ (3) การชะลอตัวของภาคอสังหาริมทรัพย์และการจำหน่ายรถยนต์ภายในประเทศ จะส่งผลให้ราคาค่าเช่าบ้านและรถยนต์เพิ่มขึ้นอย่างจำกัด

อย่างไรก็ตาม มีปัจจัยเสี่ยงที่อาจจะทำให้อัตราเงินเฟ้อสูงหรือต่ำกว่าการคาดการณ์ ประกอบด้วย (1) ความเสี่ยงจากการดำเนินนโยบายการกีดกันทางการค้าของประเทศสำคัญและสถานการณ์ความขัดแย้งทางภูมิรัฐศาสตร์ (geo-politics) ซึ่งอาจจะส่งผลให้เศรษฐกิจโลกชะลอตัว รวมทั้งส่งผลกระทบต่อเนื่องถึงราคาสินค้าโภคภัณฑ์ที่สำคัญ (2) การเปลี่ยนแปลงนโยบายการส่งออกสินค้าเกษตรที่สำคัญของประเทศผู้ผลิตรายใหญ่ เช่น ข้าว และปาล์มน้ำมัน ทำให้ราคากายในประเทศของไทยได้รับผลกระทบไปด้วย และ (3) ต้นทุนการผลิตมีแนวโน้มเพิ่มขึ้นจากการปรับขึ้นค่าจ้างขั้นต่ำ โดยเฉพาะภาคการผลิตที่มีการใช้แรงงานเข้มข้น อย่างไรก็ตาม ต้องติดตามความชัดเจนของช่วงเวลาและจำนวนเงินค่าจ้างที่จะปรับเพิ่มขึ้น

โดยการคาดการณ์อัตราเงินเฟ้อทั่วไปที่ร้อยละ 0.3 - 1.3 ในปี 2568 ภายใต้สมมติฐานและเหตุผลประกอบ ดังนี้
ราคาน้ำมันดิบดูไบ คาดว่าทั้งปี 2568 จะเฉลี่ยอยู่ในช่วง 70 –80 เหรียญสหรัฐต่อบาร์เรล ปรับตัวลดลงเล็กน้อยจากปี 2567 โดยคาดว่าความขัดแย้งในภูมิภาคตะวันออกกลางจะอยู่ในระดับจำกัด และจะไม่ขยายความขัดแย้งจนส่งผลกระทบต่อราคาน้ำมันอย่างมีนัยสำคัญ ซึ่งส่วนหนึ่งเป็นผลมาจากการเปลี่ยนแปลงนโยบายการเมืองระหว่างประเทศของสหรัฐฯ หลังจากรับการเปลี่ยนแปลงประธานาธิบดีสหรัฐฯ ทำให้สถานการณ์ที่มีความยืดหยุ่นมีแนวโน้มยุติลงหรือลดความรุนแรงลง

อัตราแลกเปลี่ยน คาดว่าจะอยู่ในช่วง 34.0 – 35.0 บาทต่อเหรียญสหรัฐ มีแนวโน้มอยู่ในระดับใกล้เคียงกับปีก่อนหน้า แม้ว่าเศรษฐกิจไทยจะปรับตัวดีขึ้น แต่ความแตกต่างของอัตราดอกเบี้ยระหว่างไทยและสหรัฐฯ และผลตอบแทนที่อยู่ในระดับสูงของพันธบัตรสหรัฐฯ ยังเป็นปัจจัยสำคัญให้เงินทุนไหลออกในบางช่วงเวลา ซึ่งทำให้ค่าเงินบาทอ่อนค่าในช่วงดังกล่าว

อัตราการเจริญเติบโตทางเศรษฐกิจไทย (GDP) ได้รับแรงสนับสนุนจากการขยายตัวของส่งออก การบริโภคภาคเอกชน และภาคการท่องเที่ยว รวมทั้งการกลับมาขยายตัวของการลงทุนภาคเอกชน โดยสำนักงานสภาพัฒนาการเศรษฐกิจและสังคมแห่งชาติ คาดว่า GDP ในปี 2568 จะขยายตัวที่ร้อยละ 2.3 – 3.3 ปรับตัวดีขึ้นจากคาดการณ์ในปี 2567 ที่ร้อยละ 2.6

ดัชนีราคาผู้บริโภคของประเทศ
เดือนธันวาคม 2567 และ ปี 2567



สำนักงานนโยบายและยุทธศาสตร์การค้า (สนค.)

ตารางแสดงดัชนีราคาผู้บริโภคทั่วไปและอัตราการเปลี่ยนแปลงเดือนธันวาคม 2567

(ปีฐาน 2562 = 100)

รายการ	สัดส่วน น้ำหนัก ธ.ค.67	ธันวาคม 2567					พฤศจิกายน 2567			
		ดัชนี		อัตราการเปลี่ยนแปลง			ดัชนี		อัตราการเปลี่ยนแปลง	
		ธ.ค.67	ธ.ค.66	M/M	Y/Y	A/A	พ.ย.67	M/M	Y/Y	A/A
ดัชนีราคาผู้บริโภคทั่วไป	100.00	108.28	106.96	-0.18	1.23	0.40	108.47	-0.13	0.95	0.32
หมวดอาหารและเครื่องดื่มไม่มีแอลกอฮอล์	41.80	111.96	110.54	-0.51	1.28	0.76	112.53	-0.42	1.28	0.71
ข้าวแป้งและผลิตภัณฑ์จากแป้ง	3.94	103.64	102.18	0.25	1.43	2.72	103.38	1.06	0.86	2.84
เนื้อสัตว์ เป็ดไก่และสัตว์น้ำ	9.07	109.74	109.46	0.01	0.26	-2.82	109.73	0.37	0.59	-3.09
ไข่และผลิตภัณฑ์นม	2.24	118.04	119.18	-0.98	-0.96	2.27	119.21	-1.86	-0.49	2.58
ผักและผลไม้	5.50	108.94	109.35	-4.13	-0.37	2.28	113.63	-4.49	-0.45	2.52
- ผักสด	2.48	105.93	110.24	-7.23	-3.91	2.43	114.18	-7.10	-4.55	2.98
- ผลไม้สด	2.39	109.40	104.11	-1.57	5.08	3.58	111.14	-2.88	5.66	3.45
เครื่องประกอบอาหาร	2.41	119.31	117.08	0.30	1.90	0.78	118.95	1.24	1.96	0.68
เครื่องดื่มไม่มีแอลกอฮอล์	2.30	112.46	108.82	0.12	3.34	2.27	112.32	0.50	3.26	2.18
อาหารบริโภค-ในบ้าน	9.24	114.95	112.83	0.11	1.88	1.34	114.82	0.22	1.83	1.29
อาหารบริโภค-นอกบ้าน	7.12	114.82	111.57	0.18	2.91	1.52	114.61	0.00	2.84	1.39
หมวดอื่น ๆ ที่ไม่ใช่อาหารและเครื่องดื่ม	58.20	105.96	104.69	0.07	1.21	0.14	105.89	0.09	0.70	0.05
หมวดเครื่องนุ่งห่มและรองเท้า	2.05	99.41	99.92	-0.09	-0.51	-0.40	99.50	-0.02	-0.51	-0.39
หมวดเคหสถาน	21.99	102.95	102.55	0.00	0.39	-0.19	102.95	-0.01	0.43	-0.24
หมวดการตรวจรักษาและบริการส่วนบุคคล	5.40	103.08	103.46	0.01	-0.37	0.12	103.07	0.09	-0.35	0.16
หมวดพาหนะการขนส่งและการสื่อสาร	23.19	111.36	108.42	0.17	2.71	0.37	111.17	0.21	1.38	0.16
- ค่าโดยสารสาธารณะ	1.40	111.26	109.97	0.01	1.17	1.08	111.25	0.00	1.21	1.07
- น้ำมันเชื้อเพลิง	9.57	128.13	120.21	0.45	6.59	0.67	127.56	0.50	3.17	0.16
- การสื่อสาร	4.02	100.01	100.05	0.00	-0.04	0.05	100.01	0.00	-0.05	0.07
หมวดการบันเทิง การอ่าน การศึกษา	4.22	101.49	101.12	-0.02	0.37	0.56	101.51	-0.02	0.49	0.56
หมวดยาสูบและเครื่องดื่มมีแอลกอฮอล์	1.34	104.54	103.69	0.00	0.82	1.23	104.54	0.00	0.83	1.27
ดัชนีราคาผู้บริโภคพื้นฐาน *	65.25	105.41	104.58	0.05	0.79	0.56	105.36	0.10	0.80	0.55
กลุ่มอาหารสดและพลังงาน	34.75	113.59	111.29	-0.59	2.07	0.09	114.26	-0.55	1.21	-0.09
- อาหารสด	20.75	109.13	108.94	-1.19	0.17	0.10	110.44	-1.12	0.24	0.08
- พลังงาน	14.00	122.31	116.47	0.30	5.01	0.09	121.94	0.34	2.72	-0.33

* หมายเหตุ : ดัชนีราคาผู้บริโภคพื้นฐาน หมายถึง ดัชนีราคาผู้บริโภคทั่วไปที่หักรายการสินค้ากลุ่มอาหารสดและสินค้ากลุ่มพลังงาน

Concept ดัชนีราคาผู้บริโภคประเทศไทย ปีฐาน 2562 มีจำนวนรายการสินค้าและบริการทั้งสิ้น 430 รายการ (ปีฐาน 2558 มีจำนวน 422 รายการ) ครอบคลุมสินค้าและบริการ 7 หมวดที่จำเป็นต่อการครองชีพ ได้แก่ 1) หมวดอาหารและเครื่องดื่มไม่มีแอลกอฮอล์ 2) หมวดเครื่องนุ่งห่มและรองเท้า 3) หมวดเคหสถาน 4) หมวดการตรวจรักษาและบริการส่วนบุคคล 5) หมวดพาหนะ การขนส่งและการสื่อสาร 6) หมวดการบันเทิง การอ่าน การศึกษา 7) หมวดยาสูบและเครื่องดื่มมีแอลกอฮอล์ โดยการคำนวณดัชนีราคาผู้บริโภคทั่วไปนั้น จะเปรียบเทียบราคาสินค้าในช่วงระยะเวลาหนึ่งๆ กับราคาสินค้าในช่วงเวลาเริ่มต้น เรียกว่า "ปีฐาน" ที่กำหนดตัวเลขดัชนีเท่ากับ 100 ทั้งนี้ คริวเรือนผู้บริโภคที่ครอบคลุมในการคำนวณดัชนีปีฐาน 2562 ได้แก่ คริวเรือนรวมเขตเทศบาล ครอบคลุมได้ 6,987 - 50,586 บาทต่อเดือนต่อครัวเรือน รวมค่าใช้จ่ายที่ไม่เป็นตัวเงินไม่เกิน ร้อยละ 42.19 สมาชิกครัวเรือนตั้งแต่ 1 คนขึ้นไป ในพื้นที่กรุงเทพมหานครและปริมณฑล และภูมิภาค 4 ภาค รวมทั้งสิ้น 48 จังหวัด ทั้งนี้ ในปี 2566 ได้มีการเพิ่มจังหวัดตัวแทนอีก 4 จังหวัด รวมเป็น 52 จังหวัด^{1/} เพื่อให้ดัชนีราคาผู้บริโภคมีความครอบคลุมมากยิ่งขึ้น

^{1/} 52 จังหวัด ที่ใช้ในการคำนวณดัชนีราคาผู้บริโภค ได้แก่ กรุงเทพมหานครและปริมณฑล 1. กรุงเทพมหานคร 2.นนทบุรี 3.ปทุมธานี 4.สมุทรปราการ ภาคกลาง 5.พระนครศรีอยุธยา 6.ลพบุรี 7.สิงห์บุรี 8.ชลบุรี 9.ระยอง 10.จันทบุรี 11.ปราจีนบุรี 12.ราชบุรี 13.สุพรรณบุรี 14.เพชรบุรี 15.ประจวบคีรีขันธ์ 16.ฉะเชิงเทรา 17.นครปฐม 18.สระแก้ว 19.กาญจนบุรี ภาคเหนือ 20.นครสวรรค์ 21.ตาก 22.แพร่ 23.เชียงใหม่ 24.เชียงราย 25.อุตรดิตถ์ 26.พิษณุโลก 27.เพชรบูรณ์ 28.น่าน 29.พะเยา 30.ลำปาง ภาคตะวันออกเฉียงเหนือ 31.นครราชสีมา 32.ขอนแก่น 33.สุรินทร์ 34.อุบลราชธานี 35.หนองคาย 36.ศรีสะเกษ 37.มุกดาหาร 38.อุดรธานี 39.ร้อยเอ็ด 40.นครพนม 41.เลย 42.กาฬสินธุ์ 43.บึงกาฬ ภาคใต้ 44.สุราษฎร์ธานี 45.นครศรีธรรมราช 46.ตรัง 47.สงขลา 48.ยะลา 49.ภูเก็ต 50.กระบี่ 51.นราธิวาส 52.ระนอง